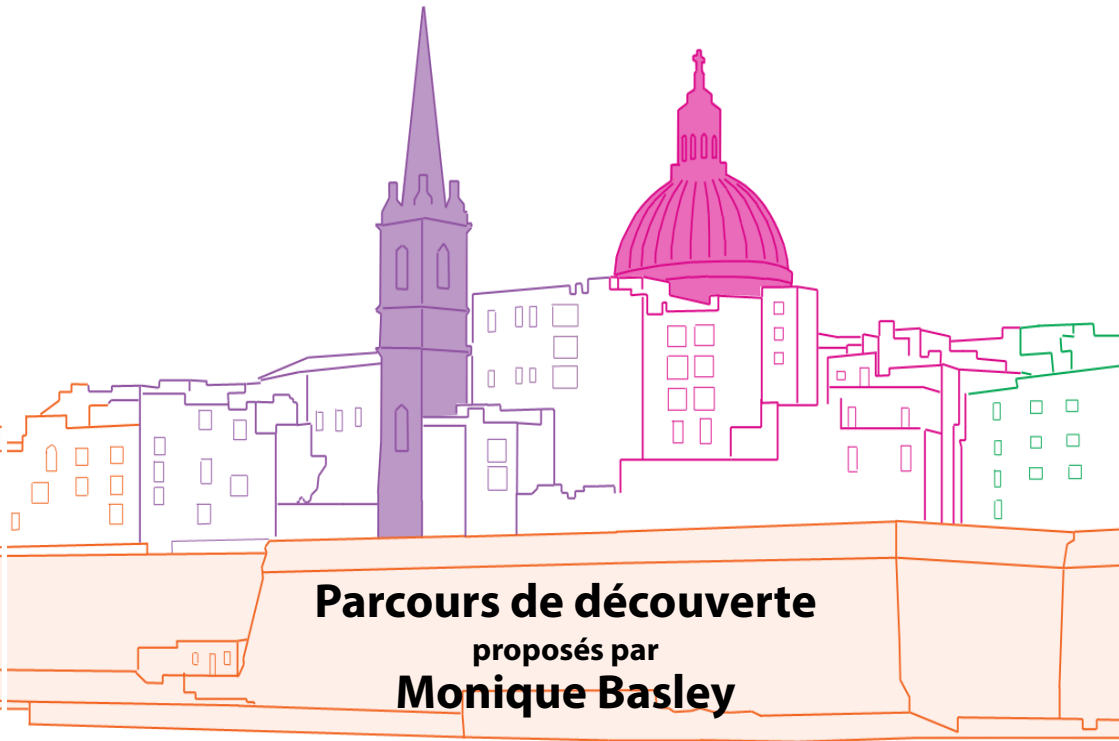


Découvrir
la capitale de Malte
en mode interactif

EXTRAIT à OUVRIR avec
ADOBE ACROBAT READER *GRATUIT
afin que la NAVIGATION INTERNE fonctionne :
entre plans & sites à visiter et vice versa.

Balades dans LA VALETTE



Parcours de découverte
proposés par
Monique Basley

Edition 2020
5ème édition

AVANT-PROPOS

Balades dans La Valette consiste en une **suggestion d'itinéraires choisis**, afin de vous aider à découvrir et comprendre ce lieu surprenant où se côtoient une forteresse érigée au XVI^e siècle et une ville parée du style baroque.

La Valette et ses environs fortifiés constituent un ensemble unique au monde. L'UNESCO l'a inscrit au patrimoine mondial de l'humanité ; prouvant ainsi son exceptionnelle richesse historique et culturelle.

A La Valette, il y a tant à voir et à connaître ! Je vous propose de guider vos pas à travers trois parcours choisis dans la cité et une promenade le long des remparts (éléments historiques, architecturaux, artistiques ; anecdotes, détails insolites...).

Ces parcours, je les ai imaginés pour vous, futurs visiteurs de La Valette, alors que je guidais des amis, avec en tête l'idée de partage. Partager mes connaissances, mes regards, mes préférences.

Avec cette édition numérique interactive, des hyperliens.

- **Des liens internes.** Navigation facile à l'intérieur du guide.
- **Des liens externes.** Par simple clic sur les liens internet, vous accédez à des vues à 360°, à des vidéos ; à des sites internet sur le site, le monument ou le thème évoqué.
Vous pouvez ainsi **consulter des informations officielles à jour** : horaires & tarifs musées et sites à visiter ; événements en cours et à venir...

Comment ça marche ?

- ✓ **Correspondance de couleurs** entre plan général et chaque plan de parcours fléché.
- ✓ **Navigation aisée entre plans et sites visités** ; et vice versa.

Par simples clics

Vous naviguez dans le guide.



NAVIGATION

Fonctionne uniquement
après **TELECHARGEMENT COMPLET**
du fichier.

Vous vous rendez sur internet.



LIENS EXTERNES

Ces **HYPERLIENS**
sont lisibles uniquement
lorsque vous êtes **connecté à internet**.

Repérage facile par pictogrammes



Celui-ci guidera vos pas.



Celui-là vous permet de revenir au plan général.



Et ce troisième, vous renvoie au sommaire.



Attention particulière lors d'un parcours



Info pratique : tarifs, horaires, visite possible... ou pas



Conseil, astuce ou détail digne d'intérêt



Réponse à une question que j'ai souvent entendu poser



Légende, anecdote ou récit oral



Chevaliers de Malte - Ordre de Malte




Parmi mes sites préférés

SOMMAIRE ACTIF

CLIC sur onglets ci-dessous pour sommaire actif

Table des matières détaillée

 Voir SIGNETS/ONGLETS, dans votre fenêtre .pdf d'Acrobat Reader.



Plan général de La Valette



Introduction



Les incontournables



Bienvenue à La Valette



Parcours

Cœur de Valletta

Quest en F

**EXTRAIT
UNIQUEMENT sur
parcours Cœur de Valletta,
sites n° 1 à 6,
pages 1 à 35.**

La Valette authentique - Photos

Balades dans LA VALETTE

© Monique Basley

Edition numérique 2020 - 5ème édition

Tous droits de reproduction, de traduction et d'adaptation réservés ; pour tous pays.

Toute reproduction, même partielle, est interdite sans autorisation préalable de l'auteur.

All right reserved. Reproduction in whole or in part is strictly prohibited without written permission.

Demande d'autorisation - Authorisation request: visiter.la.valette@gmail.com

Crédits illustrations

 [Liste complète sur le site de l'auteure, MALTE & La Valette](#)

- Disclaimer Heritage Malta - *"Ce document comprend des images mises à disposition par Heritage Malta. Les opinions exprimées ici sont celles de l'auteur et ne peuvent en aucun cas être considérées comme reflétant l'opinion officielle de Heritage Malta."*
- Les panoramiques à 360° sont de maltain360.com
- Les photos et images sans mention spécifique sont celles de l'auteure.

Liens internet

L'auteure ne peut être tenue pour responsable si certains d'entre-eux ne fonctionnaient pas/plus. Leur visualisation dépend du type de logiciels chargés sur votre appareil et des versions de ces logiciels (notamment quelques vidéos ou vues à 360° en Flash Player, qui ne sont plus supportées sur certains appareils android).

Les dysfonctionnements peuvent m'être signalés à : visiter.la.valette@gmail.com

En dépit du soin apporté à cet ouvrage, personne n'est à l'abri d'inexactitudes ou erreurs.

N'hésitez pas à les signaler : visiter.la.valette@gmail.com

Editions antérieures sous le titre **LA VALETTE - Parcours-promenades dans la capitale**

ISBN 9782746680197

Livre broché, édition mai 2015 - Epuisé

Editions numériques : 2017, 2018, 2019

INTRODUCTION

Malte, un peu d'histoire

Les **débuts de la présence humaine à Malte se situent il y a 7 000 ans** environ. Le petit archipel maltais a de tous temps été convoité ; pour sa position stratégique au milieu de la Méditerranée. Ces îles ont vu passer Phéniciens, Grecs, Carthaginois, Romains, Byzantins, Normands, Angevins, Aragonais...

En 1530, l'archipel est confié en fief aux Chevaliers de l'Ordre de Saint-Jean-de-Jérusalem et de Rhodes par Charles Quint (roi des Deux-Siciles), comme rempart pour l'Europe contre la constante poussée ottomane en Méditerranée. Le Grand Siègle turc de 1565 par Soliman le Magnifique fut déterminant dans ce processus de protection.

Après la victoire des Chevaliers, l'Ordre "de Malte" régna sur l'archipel. **Le destin de l'Ordre et celui des Maltais furent liés, pendant 268 ans**, jusqu'à l'expulsion de l'Ordre par le général Napoléon Bonaparte, en 1798.

Pour les Maltais, ceci signifia : **deux ans d'occupation française puis une domination britannique de près de 150 ans**. En 1964, l'archipel maltais gagne son indépendance et sa propre souveraineté. Malte devient République en 1974.

Cité-forteresse de La Valette

Immédiatement après le Grand Siègle de 1565, le Grand Maître Jean Parisot de La Valette (avec l'aide financière du pape et de certaines maisons régnantes d'Europe) s'engagea dans la **construction d'une forteresse sentinelle destinée à servir de base aux Chevaliers**.

Devenue cité des Chevaliers, elle fut parée du style baroque aux XVIIe et XVIIIe siècles. Malgré les lourdes dégradations de la dernière guerre, vous pourrez encore admirer les massives fortifications ainsi que nombre de palais et d'églises baroques.

**Cette histoire extraordinaire et ce riche patrimoine
servent de trame aux parcours de ce guide.**



Cathédrale
Saint-Jean
Site n° 5

Absolument
incontournable



LES INCONTURNABLES

Symbole des gloires
des Chevaliers



Palais du
Grand Maître
Site n° 8



Jardins
Upper Barrakka
Site n° 28

Vues panoramiques
sur le Grand Port
* * *



© Viewingmalta.com

I N C O N T O U R N A B L E S

Théâtre
Manoël
Site n° 11

Bijou de théâtre
baroque
* *



© Viewingmalta.com

Fort Saint-Elme
Site n° 33

Défendu vaillamment
lors du Grand Siècle de 1565



© DeMicoli & Ass.

I N C O N T O U R N A B L E S

Sacra Infermeria
Site n° 32

Ancien hôpital
des Chevaliers de Malte



© MCC

J' A I M E A U S S I

Mérite
la visite



Eglise St-Paul
le-Naufragé
Site n° 18



Authenticité
et pittoresque

Pour la flânerie
sur les "flancs" de la cité



Vous pénétrez par une nouvelle entrée. 1

La porte d'accès principal à la cité a été remplacée ; une fois de plus...

Sur les plans de l'Italien Renzo Piano, architecte de notoriété internationale.

Dans son projet, il conjugue architecture du passé et modernité.

"City Gate Project", la nouvelle entrée de La Valette

Nouvelle porte, symbole d'ouverture : une brèche ouverte dans les remparts.

Anciens fossés de protection réaménagés en espaces verts.



City Gate Project, c'est aussi, au-delà de la porte :

- la **réhabilitation des ruines de l'opéra** en une "machine-théâtre" (construit au XIXe et détruit par une bombe en 1942),
- la création d'un **nouveau bâtiment au design avant-gardiste**.

Intéressons-nous pour l'instant à la porte d'entrée ; à son évolution au fil du temps...

Bienvenue à La Valette

● La porte-de-ville au fil des siècles ●



A l'origine, devant la porte, un pont-levis

Originellement, ce point d'entrée - taillé dans le roc - revêtait une importance sécuritaire primordiale.

Comme pour les châteaux-forts, l'accès à La Valette se faisait par un pont-levis au-dessus d'un profond fossé.

Ici, des fossés à sec (certaines représentations anciennes les figurent remplis d'eau : pure imagination de leurs auteurs !).

Vestige de la plateforme du pont qui aurait fait partie de la première porte.¹

XVI^e siècle - Porta di San Giorgio

Cette porte ressemblait à celles de bien d'autres cités fortifiées de l'époque.

Au siècle suivant, elle fut enrichie du style baroque très en vogue en Europe.

Porta di San Giorgio, 1632

C. F. Brocktorff.

By courtesy of Heritage Malta,
The National Museum of Fine Arts



1853 - Kingsgate

**Au XIX^e siècle,
l'Administration britannique
(souveraine à Malte depuis 1814)
décide du remplacement de la porte.**

Celle-ci va permettre un accès plus large à la ville, qui connaît une activité économique intense et croissante.



© Collection Etnis

¹ Exposé au Centre d'Interprétation des Fortifications (n°35, promenade Remparts 3) - Photo FIC.

Bienvenue à La Valette

1964 - City Gate

Fortement endommagée par les raids aériens de l'Axe, Kingsgate sera transformée. Avec un passage central plus large ; l'automobile ayant largement supplanté l'hippomobile !

1964, aube de l'indépendance de la nation maltaise ; nouvelle ère, nouvelle porte !

Vive polémique entre modernes et classiques ; quasi unanimité sur son manque de style. Massive, tout en angles, *City Gate* fut qualifiée de "mussolinienne" ou de "porte de garage".

2009 - Vers une nouvelle porte. Et même davantage...

Année après année, ce point d'entrée est devenu un goulot d'étranglement du flot quotidien des Maltais et des hordes de visiteurs, qui commencent par ici leur découverte de l'historique forteresse des "Chevaliers de Malte", devenue capitale de l'archipel de Malte.



Mai 2011, démolition de City Gate © Times of Malta

Dans le cadre de "City Gate Project", Renzo Piano a redessiné l'ensemble de l'entrée.



Reconfiguration de l'ensemble, dont la place située immédiatement après la porte.

Avant de découvrir la place actuelle, je vous invite à une brève visite au fil du temps...

● Derrière la porte-de-ville... La place au fil du temps ●

- **A l'origine**, un maître mot pour cette cité-forteresse : défense ! Pour cette impérative raison, immédiatement après la porte-de-ville, on créa **une place d'armes**. Avec, à proximité : l'armurerie et la fonderie.
- **Après le départ des Chevaliers** (évincés en 1798 par Bonaparte), la place changea peu à peu d'usage et de visage.
L'armurerie ? Vous la trouverez plus loin, dans le Palais du Grand Maître.
La fonderie ? Remplacée par l'imposant palais sur votre gauche.
- Puis, au fil des ans, diverses constructions sont venues s'ajouter sur l'ex-place d'armes.
- **Au XIXe siècle, on y élève le majestueux Royal Opera House.**



En 1942, il est détruit par une bombe.



Après guerre, Royal Opera House reste en ruines.

Les projets de réhabilitation se succèdent. Efforts stériles ; jusque dans les années 1980. On fait alors appel à deux architectes internationalement renommés (l'Italien Renzo Piano et le Maltais Richard England) avec pour objectif la rénovation de l'ensemble de l'entrée de la capitale

En vain : leurs plans n'intègrent pas de proposition acceptable incluant les ruines du théâtre. Pour les Maltais, il était hors de question que les restes de **Teatru Rjal**, devenus vestiges symboliques, disparaissent à jamais.

Fin des attermolements en 2009,
avec une nouvelle proposition
de Renzo Piano :

**un théâtre à ciel ouvert
qui combine
les restes de l'opéra du XIXe
et des ajouts contemporains.**



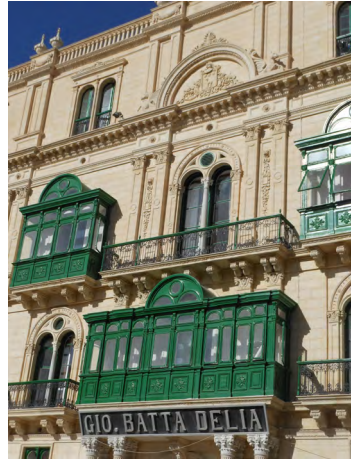
Survivance de fin XIXe siècle sur la place : *Palazzo Ferreria*

Elevé peu après la construction de l'Opéra Royal, sur le site de la fonderie de l'Ordre (**Ferreria**), ce palais a résisté aux ravages de la dernière guerre.

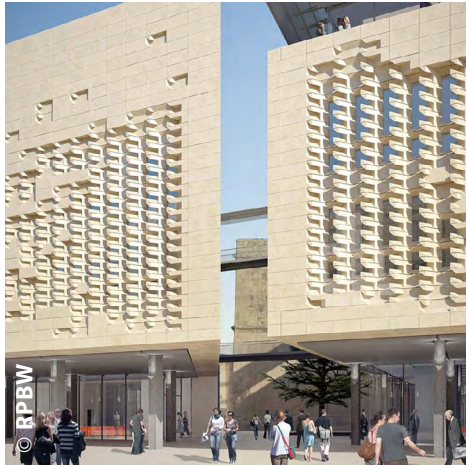
A l'origine, le monumental Palazzo Ferreria était la propriété d'un couple de riches importateurs céréaliers¹, qui pouvaient se targuer de posséder **le deuxième plus vaste palais de la cité**.

Aujourd'hui, il héberge des services d'Etat et des commerces.

★ A l'intérieur, à l'occasion d'une récente reconversion de la société Delia², de magnifiques éléments d'origine ont été remis en valeur. *N'hésitez pas à entrer, l'endroit est plaisant.*



Sur l'ex-Piazza d'Armi du XVIe, la modernité du XXIe s'impose à la vue



Sur la place rebaptisée après-guerre *Freedom Square*, Pl. de la Liberté, Renzo Piano a fait preuve de liberté d'expression architecturale.

L'architecte a osé faire cohabiter un nouveau bâtiment au style avant-gardiste avec les restes de l'opéra du XIXe réhabilités.

En souvenir de l'opéra, la place a pris le nom de *Piazza Teatru Rjal* (Pl. du Théâtre Royal).

C'est dans ce bâtiment (équipé high-tech et économe en énergie) que siège le Parlement.

Cher visiteur, passé ce disparate, vous serez plongé dans un tout autre monde : une cité historique intra-muros et extra-ordinaire où cohabitent le style baroque du temps des "Chevaliers de Malte" avec quelques édifices néoclassiques de l'époque où l'archipel maltais était devenue colonie de l'Empire britannique.

1 Appelé aussi Palazzo Buttigieg-Francia. Les armoiries en façade sont les armoiries familiales.

2 GIO. BATTÀ DELIA, entreprise autrefois réputée ; spécialisée dans l'import de porcelaine, verrerie.... Société aujourd'hui reconvertie dans le vestimentaire.

Cœur de Valletta

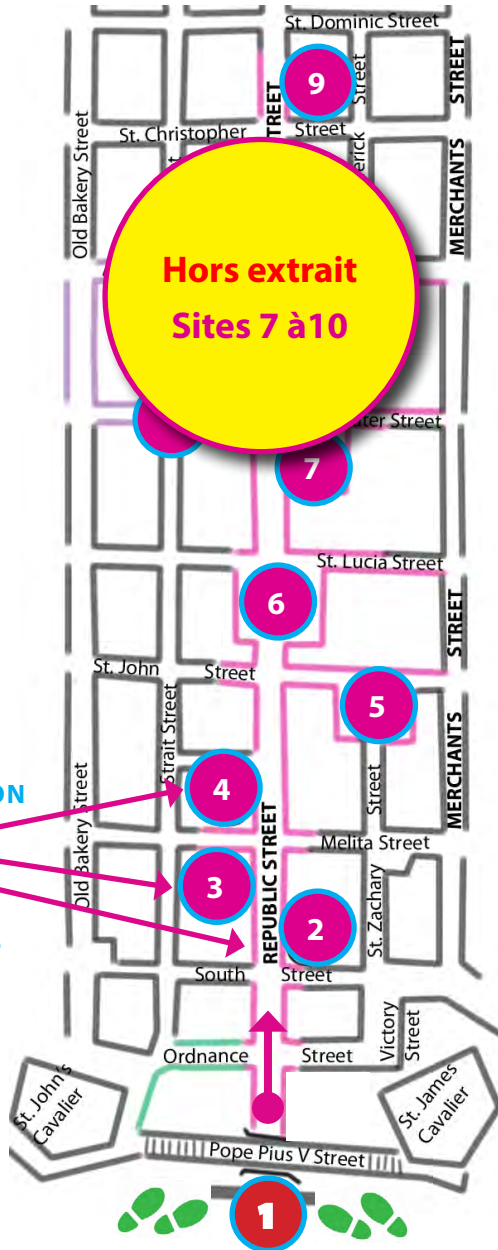
HORS EXTRAIT = inactif
Boutons vers autres parcours



NAVIGATION



Par clic
sur le cercle



Ce parcours explore l'axe principal, Republic Street & quatre des places historiques au cœur de la cité.

Vous y rencontrerez nombre de sites et monuments dignes d'intérêt.

DEBUT DE VISITE : par la large artère qui se présente à vous.



Ne prenez ni les escaliers, ni la 1^{ère} rue à droite.



Republic Street - Triq ir-Repubblika - Rue de la République

Cette large voie est l'axe central de la cité-forteresse, menant en ligne droite d'un bout à l'autre de la ville.

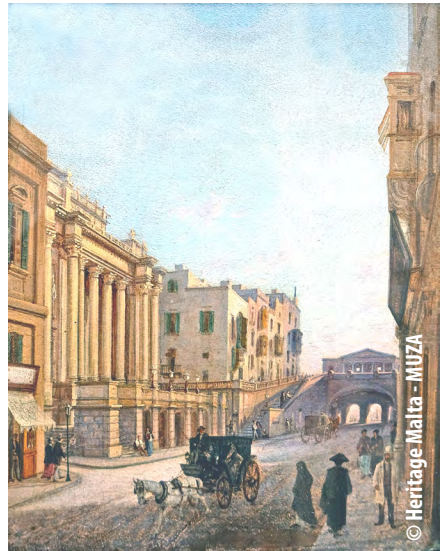
Je vous laisse l'imaginer à l'époque où l'Ordre des Chevaliers de Saint-Jean-de-Jérusalem régnait sur l'archipel ; quand cavaliers et hommes en armure la parcouraient de cette porte-de-ville au fort Saint-Elme, à l'extrémité de la péninsule.

C'est aussi autour de cet axe principal que se déroulait la vie des Chevaliers.

Autre atmosphère, fin XIXe.

A l'entrée de ce qui s'appelait alors *Kingsway* (King's way - voie du Roi)¹.

Royal Opera House & City Gate
Girolamo Gianni (1837-1895)



De nos jours, *Republic Street* est une rue très animée où la vie contemporaine et l'architecture du passé s'entremêlent. La Valette est devenue une ville dynamique, touristique et commerçante. Votre découverte débute par cette ambiance de "boulevard touristique".

? Pourquoi tant de monde ?

Actuellement, le nombre de résidents de la capitale est de l'ordre de 7000.

Alors, pourquoi tant de monde ? En fait, chaque matin, petit à petit, arrivent les fonctionnaires, les employés des bureaux et des multiples commerces ainsi que... des milliers de touristes.

Le soir, il règne une tout autre ambiance, un peu surréaliste ; certains Maltais évoquent les fantômes des Chevaliers. Et vous, cher visiteur du XXIe siècle, en compagnie de ces "fantômes", vous allez évoluer parmi des sites, des monuments et des places d'un grand intérêt historique.



Vos premiers pas sur Republic Street vous porteront vers l'église Santa Barbara.



★ Elle sera le premier édifice religieux que vous rencontrerez. Le tout premier d'une longue série puisque **La Valette s'enorgueillit de près de 25 églises !**

Le nouveau venu dans la capitale ignore généralement cette "*Santa Barbara*", bien involontairement ; inaccoutumé à ces façades d'églises étroites et dont on n'aperçoit pas le clocher.

¹ Pour mémoire : à cette période, Malte était colonie de la Couronne britannique (depuis 1814).

Saint Barbara Church / Eglise Ste-Barbara 2

Les Maltais la surnomment "*l'église des touristes*" ; acceptez l'invitation, entrez !

L'intérieur, plutôt austère, se démarque totalement des autres édifices religieux de la cité, ornementés du style baroque maltais, rimant avec opulence.

 Ouverte généralement tôt dans la matinée



L'édifice d'origine constituait la chapelle conventuelle des Chevaliers de Langue de Provence.

✠ Langues, Auberges et Chapelles de Langue ✠

Les Chevaliers étaient répartis en groupes, selon leurs origines : les Langues.
 Chaque Langue disposait d'un hébergement communautaire appelé Auberge.
 A cette résidence conventuelle était associée une chapelle de Langue.



La chapelle conventuelle fut élevée entre 1573 et 1585.

Détruite début XVIIIe pour faire place à une église, plus grande, d'après les dessins de l'architecte italien Romano Carapaccchia.

Façade typique du style baroque, alors très en vogue en Europe.

R. Carapaccchia meurt un an après le début de la construction ; plusieurs architectes se substitueront à lui.

L'intérieur semble n'avoir jamais été terminé. Le résultat est une église très sobre avec une nef simple, aux murs peints de blanc.

? L'inscription Sanctae Barbarae Dicatum ?

Dédiée à Sainte Barbara. Sainte Barbara était invoquée par les artificiers contre les dangers liés au feu. Protection spécifique et appropriée ici puisque les Chevaliers de la Langue de Provence étaient en charge de l'armement et des munitions de l'Ordre. ²

Savoir plus...  **Eglise Santa Barbara** (sur MALTE & La Valette, blog de l'auteure)



Poursuite du parcours... **Un peu plus loin, à gauche, une église dédiée à saint François d'Assise.**

- 1 Messes dominicales dites en français, allemand, anglais - Office en français, à 10 heures.
- 2 Statue dorée. Hissée en 1904 pour commémorer le 50^{ème} anniversaire de la proclamation du Dogme de l'Immaculée Conception.

? Deux églises en si peu de distance ?

Vous êtes à Malte où l'on se plaît à dire que, sur ce petit archipel, le nombre des églises est tel que le touriste pourrait en visiter une par jour. **On y recense en effet près de 360 édifices religieux.** Ils témoignent de la foi qui anime les Maltais ; depuis des siècles. Dans le moindre village se dresse au moins une église.

Eglise St Francis of Assisi / Saint-François d'Assise 3

**Derrière cette façade un peu "sèche",
un intérieur baroque
et des richesses d'art religieux.**



Vue de l'intérieur sur Internet - CLIC sur bouton

① L'église ouvre ses portes le matin et vers 16h30 (avant la messe de 17h00) - Offices en maltais.



« Construite à l'origine vers 1598, l'église a été reconstruite en 1681 sous la munificence du Grand Maître italien de l'Ordre de Saint-Jean, Gregorio Carafa dont l'emblème embellit la façade. ... L'église est de première importance dans l'histoire de l'architecture maltaise car son intérieur est l'un des premiers à avoir été conçu en style baroque... » (traduction plaque apposée à l'entrée)

✠ Grand Maître Gregorio Carafa della Roccella ✠

Régna de 1680 à 1690. Il fit compléter les fortifications de La Valette. Il fut l'initiateur et le bienfaiteur de plusieurs édifices publics et privés, dont la résidence des Chevaliers de Langue italienne (où son buste, ostensiblement affiché sur la façade, ne pourra échapper à votre regard).



Gregorio Carafa était un grand amateur d'art. Il passa commande de quelques tableaux au peintre italien, Mattia Preti¹ puis, par gratitude semble-t-il, fit de celui-ci son artiste favori.

Dans cette église, vous pourrez admirer plusieurs œuvres remarquables de M. Preti. L'artiste intégra son bienfaiteur, Gregorio Carafa dans certaines de ses peintures.

Par exemple ci-dessus, au bas du tableau Saint Grégoire Le Thaumaturge ; tableau dans lequel le portrait du Grand Maître Gregorio Carafa est présenté à la Vierge Marie par saint Grégoire.

¹ Mattia Preti (1613-1690) est venu à Malte à la demande de l'Ordre pour décorer la voûte de l'église conventuelle ; joyau d'art baroque que vous pourrez visiter dans quelques minutes (co-cathédrale St-Jean).

• Architecture et ornementation de l'église St Francis of Assisi •

- **L'une des premières églises maltaises à avoir adopté le style baroque en son intérieur.**
La reconstruction du XVII^e est attribuée à Médéric Blondel¹. Certains défauts structurels importants furent constatés. Elle fut rénovée à plusieurs reprises et largement remodelée.
- **Eglise agrandie dans les années 1920 ; avec adjonction d'un dôme.**²



Lors de l'agrandissement, on a remplacé certaines des fresques d'origine. On a cependant conservé de **précieuses peintures du XVI^e siècle** (antérieures à la construction de la première église) ainsi que celles du célèbre Mattia Preti.

Au plafond de la nef, **une œuvre de Giuseppe Cali** :
"L'apothéose de Saint-François".³



Savoir plus...



Eglise Saint Francis of Assisi

(sur MALTE & La Valette, blog de l'auteure)

i Aux amateurs de musique

- ★ **Concerts baroques** (musique et/ou chant) donnés dans le plaisant oratoire.

Chaque mardi, 12h30 pour 50 minutes (*Lunch Time Concerts*) - Entrée : 8 €

Programme affiché à l'entrée + [Programmation sur barocco-malta.com](http://programmation-sur-barocco-malta.com)

- ★ **Magnifique orgue au-dessus de l'entrée,**

lequel peut être joué depuis une console située près de l'autel.



Quelques mètres plus loin, **sur votre gauche, après l'angle avec Melita Street** :
l'Auberge de la Langue de Provence. En ses murs, le Musée National d'Archéologie.



¹ Médéric Blondel des Croisettes (1628-1698), ingénieur militaire au service de l'Ordre de Malte.

² Architecte : le Maltais Emanuel Borg.

³ Cette peinture réalisée sur toile dissimule un toit à double pente ; un des rares toits de ce type dans la capitale (comparé aux habituelles toitures plates) - [Giuseppe Cali \(1846-1930\) - Wikipedia](https://en.wikipedia.org/wiki/Giuseppe_Cali) (en anglais)

Avant d'entrer dans cette ancienne Auberge de Chevaliers, quelques infos utiles pour la suite de votre découverte de leur cité-forteresse.

✠ Les Langues de l'Ordre de St-Jean-de-Jérusalem ✠

On parle parfois de régions ou de territoires d'origine des Chevaliers pour définir ces Langues. Elles sont plus exactement **des sous-groupes géographiques et culturels, de nationalités et de langues diverses**.

Chaque Langue était représentée dans les instances communautaires (église, hôpital, Conseil de l'ordre...) par un Chevalier appelé "pilier", auquel était réservée une des plus hautes charges de l'Ordre ainsi que l'Administration de l'Auberge de sa Langue.

Savoir plus...  **Les anciennes Langues de Chevaliers** (sur site officiel de l'Ordre de Malte)

✠ **Chaque Langue disposait d'un hébergement communautaire : l'Auberge.** ✠

✠ Avec, à proximité, sa **chapelle conventuelle**, appelée **Chapelle de Langue**. ✠

✠ Chaque Langue devait assurer **l'entretien et la défense d'une partie de fortifications**. ✠

✠ Les Auberges de Chevaliers à La Valette ✠

- **Construites entre 1570 et 1575.** Leur conception est attribuée au Maltais Girolamo Cassar, qui succéda à l'architecte planificateur de la forteresse, l'Italien Francesco Laparelli, envoyé par le pape.

G. Cassar sera en charge de la majorité des premiers bâtiments de l'Ordre de St-Jean dans la nouvelle cité ; construits dans un style maniériste empreint de rigueur.

- **Aux XVII^e et XVIII^e siècles**, les victoires navales de l'Ordre suscitérent des vocations dans la noblesse européenne. Un nombre croissant de Chevaliers arrivant à Malte, on agrandit les Auberges. Puis, la menace ottomane s'étant éloignée, la vie de ces moines-soldats changea... Dans la ville-forteresse rude et austère, palais et églises furent transformés et embellis.

A l'aube du XVII^e, chacune des Langues de l'Ordre commença à parer son Auberge et sa chapelle du style venu d'Italie et dominant désormais : *il barocco*.



Une seule des sept résidences conventuelles de Chevaliers subsiste sous sa forme originelle :

l'Auberge de la Langue d'Aragon.

Vous la découvrirez ultérieurement.
(parcours suivant, D'Ouest en Est - site n° 14)



Auberge de Provence - Musée National d'Archéologie 4

Auberge des Chevaliers de Langue de Provence

Seule survivante des trois résidences de Chevaliers de Langue française

Celles d'Auvergne et de France ont été détruites au cours de la 2nde Guerre mondiale.

Sur la façade actuelle, rien ou presque ne subsiste de l'Auberge originelle du XVI^e siècle ; celle-ci ayant fait l'objet d'un profond remaniement à la moitié du XVII^e siècle.

*« ... sur notre chemin nous avons aussi vu
l'Auberge de l'Auvergne et la Provence,
qui est la plus belle des sept Auberges à Malte. »*

C'est ainsi qu'Albert Jouvin de Rochefort, cartographe-voyageur, relatait son passage à La Valette, fin XVII^e. ¹



*Au 1^{er} étage,
raffinement et élégance.*

*Gran Salon
Ancienne salle de banquet
des Chevaliers.*

🕒 Visible à l'occasion
d'expositions temporaires.²



Cher voyageur du XXI^e siècle, c'est dans ce noble cadre que sont présentées les collections du **National Museum of Archaeology**, lequel rend hommage à un passé beaucoup plus ancien que celui de La Valette : **la Préhistoire et l'entrée dans l'Histoire de l'archipel maltais.**

Un aperçu ? Entrez (virtuellement) !

CLIC sur bouton



1 *Le voyageur d'Europe, où sont les voyages de France, d'Italie et de Malthe*,
Albert Jouvin de Rochefort, Ed. D. Thierry, Paris, 1672.

2 Programme expositions : 📍 [Heritage Malta - What's On](#) ou sur [Calendrier 2020 Heritage Malta](#)



En une petite heure, vous allez parcourir plus de 5000 ans ; entre préhistoire, protohistoire et entrée dans l'histoire : 5200 avant Jésus-Christ à l'an 218 de notre ère.

❗ Horaires : variables selon saison - Ouvert le dimanche - Fermé jours fériés

Octobre à décembre : 9h00-18h00 (dernière admission : 17h30)

Janvier à septembre : 9h00-17h00 (dernière admission : 16h30)

Entrée 5 € - Seniors et étudiants 3,50 € -



[Détails et infos pratiques - Heritage Malta](#)

Musée

Le musée abrite une collection d'une richesse singulière et précieuse de témoignages qui forment un récit de l'archéologie maltaise. Avec des pièces d'exception.¹



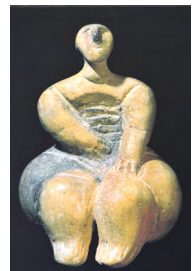
1. Les origines de la présence humaine sur l'archipel maltais

On a retrouvé dans les grottes de Ghar Dalam (au sud de l'île) des objets qui témoignent de la présence d'**hommes arrivés de Sicile, il y a 7000 ans.**

En d'autres points, les vestiges d'une civilisation qui érigea des temples mégalithiques colossaux, puis disparut vers 1800 avant J.C.

Outre des mégalithes, des monolithes sculptés et des pierres gravées, vous découvrirez parmi les collections des représentations animales et humaines, dont des statues et statuettes aux formes génériques.

Les archéologues considèrent, majoritairement, que ces figures de femmes "mafflues", regroupées sous le nom de **Fat Lady**, sont le témoignage d'un culte de la fertilité.



¹ Pour certaines pièces, dans un souci de sauvegarde d'éléments uniques au monde, l'original est préservé au musée ; et sa réplique présentée sur le site d'origine.

"Fat lady" - Des représentations très variables dans leurs dimensions
D'une minuscule figurine de 12 cm à une monumentale statue de près de 3 mètres

Sleeping Lady (12 cm)
*Femme endormie,
provenant de l'hypogée
de Hal Saflieni.*



Venus of Malta (env. 40 cm)
Temple de Hagar Qim



Fat Lady (2,5-3m) - in situ - Temple de Tarxien

Savoir plus... [Femmes mafflues et statues sans tête](#) (sur blog MALTE & La Valette)

👉🌸 **Ne quittez pas le musée d'archéologie sans passer par sa section "Punique & Romain" (à l'étage).**

Au cours de son Antiquité, Malte a vu passer sur son sol Phéniciens, Grecs, Carthaginois...

2. Les grands navigateurs phéniciens et grecs

Ces navigateurs-commerçants, fort intéressés par les ports naturels maltais, y ont installé des comptoirs et y ont laissé un peu de leur langue...

Deux cippes (stèles funéraires), **datant du II^e siècle avant notre ère, ont été trouvés à Malte.** L'un d'eux a rejoint les collections du musée de La Valette; le second est exposé au Musée du Louvre de Paris.

*L'inscription bilingue gravée sur la base : en phénicien et en grec,
a permis de déchiffrer l'alphabet phénicien
et relança alors l'intérêt pour la connaissance de la civilisation phénicienne.*



3. De l'Antiquité à l'Histoire

Malte passe de l'Antiquité à l'Histoire à la fin de la domination romaine.



De nombreux vestiges de cette époque subsistent sur l'archipel. Vous verrez ici bijoux, poteries, pièces de monnaie...

Ailleurs sur l'île, le **Musée de l'Histoire et des Antiquités romaines**, créé autour des restes d'une maison aristocratique romaine, est un excellent complément à cette collection.

[Domus Romana](#) (situé à Rabat-Mdina)

Ce musée constitue une excellente approche didactique. Cependant, rien ne peut remplacer une visite in-situ de temples mégalithiques : visite à la fois stupéfiante et émouvante.

Certains temples maltais sont reconnus comme les plus anciens au monde. (UNESCO)

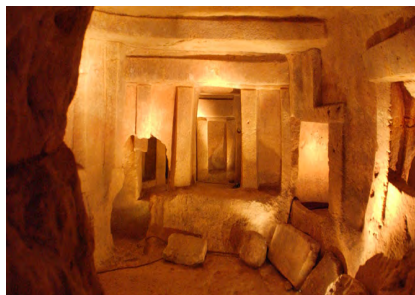
Avant Stonehenge - Avant les pyramides d'Égypte

Je vous recommande tout particulièrement la visite des sites préhistoriques suivants :

- ensemble de temples de **Hagar Qim & Mnajdra** : orientation spectaculaire face à la mer,
- **hypogée de Hal Salfieni** : temple de sépulture souterrain établi sur 3 niveaux.



© Viewingmalta.com



Temples + instructif centre d'information

[Page web Heritage Malta](#)



Visite guidée - Réservation nécessaire

[Réservation site Heritage Malta](#)



Poursuite de votre parcours au cœur de la cité. **Tournez à droite au kiosque à fleurs.**



Vous longez l'église conventuelle principale des chevaliers-moines-hospitaliers de l'Ordre de Saint-Jean, élevée au XVI^{ème} siècle, dédiée à leur saint-patron : saint Jean-Baptiste.



Co-cathédrale Saint-Jean 5

Indéniablement le plus admirable des monuments à Malte

★ Pour visiter dans de bonnes conditions.

La cathédrale est un site touristique majeur et unanimement apprécié.

Afin d'éviter de piétiner (notamment derrière les groupes), je vous conseille de programmer votre venue **le matin à l'ouverture ou en milieu d'après-midi**.

i Compter 45 minutes à 1 heure pour la visite de l'ensemble (église, oratoire, musée).

Horaires : lundi à vendredi, 9h30 à 16h00 ; samedi, 9h30 à 12h00.

Pas de visite le dimanche et les jours fériés, ni lors d'un office important.

Tarifs (audio-guide compris) - Adultes : 10,00 € - Seniors et étudiants : 7,50 €.



Actualisation infos visiteurs (horaires, tarifs...) - Site web de la cathédrale





Co-cathédrale Saint-Jean

5

Cet imposant ensemble est révélateur de la place prise par la religion pour cet ordre chevaleresque monastique aux origines hospitalières. Ces chevaliers-hospitaliers étaient au service des pèlerins se rendant en Terre-sainte, à l'époque des Croisades.



Œuvre anonyme du XVIIe - Source : St John's Co-cathedral Foundation

La façade fait douter des descriptions élogieuses. De telles appréciations ne sont pas surfaîtes.



Cette église est un monument d'exception ; elle abrite de fabuleux trésors d'art religieux, devenus richesses historiques inestimables.



Pour entrer, patience... Entrée visiteurs un peu plus loin.

Pendant que nous sommes ici, passons un court moment à examiner de plus près cette façade.

Seule véritable ornementation extérieure de la façade : son centre



L'entrée par ce portail est réservée aux fidèles. Entrée visiteurs plus loin

Au-dessus du portail,
une combinaison particulièrement symbolique.

- **Armoiries** - Au centre, les armes pontificales de Grégoire XIII.¹
De part et d'autre, celles de Jean L'Evesque de La Cassière (église édifée sous son grand magistère) et celles de l'Ordre.
- **Balcon** - Servait de tribune, notamment pour annoncer publiquement l'élection d'un nouveau Grand Maître.
- **Au-dessus de la fenêtre** - La coquille fait référence au pèlerin Saint Jacques, pour ces hospitaliers protecteurs des chrétiens en chemin vers la Terre-sainte.



Couronnement de l'édifice - Buste du Christ Sauveur

Réplique d'une partie d'une énorme statue de bronze installée jadis sur une église proche du Grand Port (1639). Buste déplacé ici mi-XIXe.²

Aux extrémités du bâtiment, deux fontaines "dominatrices"



Elles furent adossées à la façade
au début de la gouvernance britannique.

Deux symboles associés aux armes royales britanniques
Lion pour l'Angleterre
Licorne pour l'Ecosse



★ Vous rencontrerez fréquemment ces figures.

Les édifices élevés par l'Ordre ont généralement été conservés par l'Administration britannique, qui les a néanmoins marqués de son empreinte ; en y apposant sculptures, reliefs ou plaques arborant les armes du Royaume-Uni.

Mais, me direz-vous, pourquoi ces symboles ici, sur un lieu de culte ? L'église était propriété de l'Ordre de Malte, ordre souverain sur les îles maltaises (1530-1798).

Eglise d'Etat donc ? Le Gouvernement britannique (souverain à Malte depuis 1814) souhaita se l'approprier ; pour l'utiliser en tant que lieu de culte protestant.

1 Successeur, en 1572, du Pape Pie V - Pie V, successeur de Pie IV. Pie IV qui avait envoyé l'architecte Francesco Laparelli pour jeter les bases de la cité-forteresse destinée à être la future base de l'Ordre.

2 Début XXe, pour pallier sa dégradation, l'original est restauré et conservé au musée de la cathédrale (vous pourrez le voir lors de votre visite).



Pour la visite, revenez sur vos pas ; sur Republic Street.
A droite, vous atteignez Great Siege Square, où se situe l'entrée visiteurs.



Great Siege Square et monument du Grand Siègle 6

Pendant que vous patientez dans la file d'attente (oui, c'est parfois bien long), je vous propose un tour visuel et historique de *Great Siege Square*, place du Grand Siègle.

Impatients ?! Vous voulez immédiatement des infos sur la cathédrale. ➡ [Rendez-vous en page 30](#)

? L'édifice de style néo-classique face à la cathédrale ?

Ici sont hébergés les tribunaux (*Law Courts*).

Ce bâtiment a été construit en lieu et place de l'ancienne Auberge des Chevaliers d'Auvergne.

✂ Auberge de Langue d'Auvergne disparue ✂

Cette Auberge avait des similitudes avec l'Auberge de Provence mais elle eut un destin totalement différent.

Sous l'Administration britannique, la résidence des Chevaliers fut transformée en Tribunal de la Piraterie et Cour des Faillites.¹
Elle conservera son rôle de Tribunal jusqu'à son bombardement, en 1941.

Les ruines se seront pas relevées.
Trente ans plus tard, ce Palais de Justice viendra se substituer à l'Auberge d'Auvergne.



• Place du Grand Siègle - Rappel de l'Histoire •

Le Grand Siègle ottoman de 1565

L'Histoire : celle de ce petit archipel entre Orient et Occident, au milieu de la Méditerranée ; situation géographique qui a - de tous temps - attiré tant de convoitises. Et plus spécifiquement l'avidité du sultan ottoman, Soliman 1er (dit Le Magnifique), qui l'envahit en 1565, avec la ferme intention d'éliminer rapidement et définitivement les Chevaliers de l'Ordre chrétien de Saint-Jean-de-Jérusalem (qu'il avait chassés de Rhodes en 1523).

1 Tribunale di Pirateria et de Corte di Fallimento - Source : [The Judiciary of Malta](#)

8 septembre à Malte

La levée du Grand Siège, le 8 septembre 1565, est une grande marque de l'histoire de Malte. Il est d'autres 8 septembre qui ont également laissé leur empreinte dans l'histoire et la tradition maltaises.

A l'occasion du 400^e anniversaire de la levée et de la victoire du Grand Siège, l'État a décidé de faire du **8 septembre un jour de fête nationale : *Jum il-Vittorja* (Jour de la Victoire)**.

Cette journée commémore trois "8 septembre" importants pour les Maltais :

- **Nativité de la Vierge Marie,**
- **levée du Grand Siège, le 8 septembre 1565,**
- **reddition de la flotte italienne, le 8 septembre 1943.**

Savoir plus... [8 septembre à Malte](#) (sur MALTE & La Valette, blog de l'auteure)

★ **8 septembre à Malte** - Un jour de fête nationale à la maltaise, où le religieux et le laïc se coudoient ; avec cérémonie d'action de grâce en la cathédrale, messes, dépôts de gerbes, défilés militaires... Dans le Grand Port, une régata traditionnelle attire une foule enthousiaste. Commémorations et festivités s'achèvent en soirée avec force pétards et feux d'artifices !

Monument du Grand Siège 6



Le choix de son emplacement est particulièrement symbolique. Monument public commémoratif du Grand Siège de Malte, celui-ci côtoie LE lieu de culte emblématique de l'Ordre chrétien de Saint-Jean-de Jérusalem qui régna sur l'archipel pendant 268 années (1530-1798).

Cette œuvre allégorique d'Antonio Sciortino (1927) a donné lieu à bien des interprétations. J'opte ici pour celle de Din L-Art Helwa (une organisation de sauvegarde du patrimoine local).

VAILLANCE (au centre)
FOI (tenant en main le trirègne)
SAGESSE (avec le casque de Minerve)¹

Sur la base du monument, l'inscription latine :

VIRTUTE & CONSTANTIA

Audace et persévérance. Mots du Grand Maître Jean Parisot de La Valette dans sa dépêche au roi Philippe II d'Espagne, lors du Grand Siège.

Poursuivons notre petit tour d'horizon visuel et historique. A votre droite, un autre monument est présent sur la place. Beaucoup moins visible, mais tout aussi symbolique.

San Piju V Papa

Le pape Pie V qui - aussitôt après le siège - mandata le meilleur de ses architectes militaires, Francesco Laparelli, afin que dresser les plans de la future forteresse, nouvelle base des Chevaliers de l'Ordre de St-Jean-de Jérusalem.²



★ Et sous vos pieds ?

Une surprenante "cathédrale souterraine".

L'Ordre avait judicieusement prévu l'utilisation du sous-sol, afin de permettre l'accès à différentes ressources (eau, grain...) et fort probablement un réseau de galeries à usage tactique ; le tout permettant de tenir en cas de siège.

« ... un des plus grands réservoirs de La Valette se trouve sous le monument du Grand Siège et la moitié de Republic Street devant le Tribunal. Cela ressemble à une cathédrale souterraine de près de quatre étages. Certains pensent qu'il s'agit de l'endroit d'où l'on a extrait la pierre à bâtir pour Saint-Jean. Avant la création du monument du Grand Siège, il y avait là une fontaine, que les Maltais appelaient Tas-Seffud, qui était alimentée par le réservoir situé juste en dessous... ».³

*Réfaçons surface et venons-en à votre **visite de la co-cathédrale.***

- 1 *Trirègne* : triple couronne papale ou tiare (en latin *tiara* ou *triregnum*) - *Minerve* : déesse romaine. Selon les sources, déesse de la guerre, la sagesse, la stratégie, la vie civilisée, la connaissance...
- 2 Pour mémoire. La décision de la construction de la forteresse a été prise sous le pontificat de Pie IV. C'est lui qui choisit l'architecte F. Laparelli. Pie IV décède le 9 décembre 1565.
- 3 Edward Saïd, architecte. Extrait d'une présentation de 2007, à partir de son ouvrage *Subterranean Valletta*, Ed. Fondazzjoni Patrimonju Malti. - Fontaine détruite en 1927.



Saint John's co-cathedral / Co-cathédrale St-Jean

5

✠ La nostra chiesa maggiore della Sacra Religione Gerosoliitana ✠

A l'origine, principale église conventuelle des Chevaliers à Malte, elle est en effet incontestablement **la plus belle des églises sur les territoires successifs de l'Ordre hospitalier-monastique et militaire de Saint-Jean-de-Jérusalem**, de Rhodes et de Malte.

Les Chevaliers l'appelaient "**notre église principale de la Sainte Religion de Jérusalem**".



Une telle église a bien entendu suscité l'admiration de tous : peintres, écrivains, poètes...

❧ *De loin l'endroit le plus magnifique que j'ai vu dans ma vie.* ❧

Walter Scott¹

❧ *L'église de Saint-Jean a tout le caractère, toute la gravité qu'on peut attendre d'un pareil monument dans un pareil lieu, grandeur, noblesse, richesse.* ❧

Alphonse de Lamartine²

Je serai peu prolixe sur cette admirable église ; l'audio-guide remis au visiteur rend la visite facile et particulièrement enrichissante.

Les pages qui suivent présentent un simple aperçu et quelques informations de base ; afin de bien comprendre l'exceptionnelle ornementation intérieure.

¹ Scott Walter (1771-1832). *The Journal of Sir Walter Scott*, New York, Harper, 1891.

² *Voyage en Orient*, Ed. El-Mudarris, 2009. - Lamartine fut de passage à Malte en 1832.

Élément historique majeur : Bataille de Lépante - 1571

La victoire de la Sainte-Ligue sur les Ottomans marque la fin de la suprématie navale turque et de son expansion en Méditerranée orientale.

Les Chevaliers de l'Ordre de Saint-Jean reçoivent à nouveau les honneurs des maisons régnautes d'Europe ; comme cela avait été le cas après la victoire du Grand Siècle de 1565.

A l'intérieur de la forteresse de La Valette, la crainte d'une invasion ottomane désormais éloignée, on commence à bâtir des édifices destinés à l'Ordre et à ses chevaliers.

Le Maltais Girolamo Cassar, jusque-là expérimenté en architecture militaire, sera envoyé en Italie pour s'initier à l'architecture palatiale contemporaine, afin de concevoir les premiers bâtiments destinés à l'Ordre et des palais, au cœur de l'enceinte fortifiée.

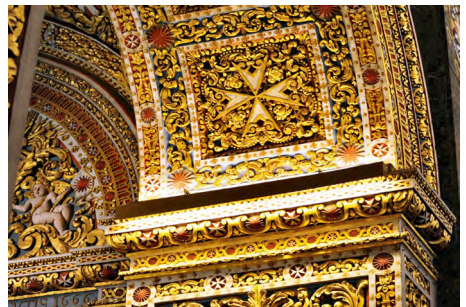
● La forteresse se transforme en cité baroque ●

À l'aube du XVII^e siècle, les palais de la cité allaient peu à peu se parer du nouveau style baroque. Les églises suivirent la même tendance.

Au crépuscule du siècle, la menace ottomane définitivement éloignée (fin des conflits entre l'Empire ottoman et la ligue du Saint-Empire romain), palais et églises ne cessèrent d'être embellis ; parure qui se poursuivit au siècle suivant.

● De l'église d'origine à l'éclatant intérieur baroque ●

- Construction décidée en 1572 sous le grand magistère de Pietro Ciochi Del Monte San Savino (qui succéda à Jean Parisot de La Valette). Conception confiée à l'architecte Girolamo Cassar.
- **Edification entre 1573 et 1577**, sous le grand magistère de Jean L'Evesque de La Cassière (successeur de Pietro Del Monte). Consécration en 1578.
- **L'intérieur de l'église fut paré de baroque au cours des deux siècles suivants.**
Pour la principale église conventuelle de l'Ordre, on atteindra la magnificence.



On fit appel aux meilleurs créateurs de Rome, aux grands artistes et artisans d'art locaux.

● Deux artistes de renom ont enrichi l'église de leurs œuvres ●

Mattia Preti (1613-1699)

Venu d'Italie à Malte, missionné pour décorer la voûte de l'église.

Depuis longtemps attiré par l'Ordre, Preti y fut admis en 1642, par accord papal.

Il souhaitait être élevé au rang de Chevalier de Grâce magistrale. Cette promotion lui fut accordée peu avant le début de ses travaux sur la voûte.

*Dans **Le prêche de Saint-Jean-Baptiste**,
le peintre s'affiche avec l'habit de Chevalier et l'épée.*
© Museo Civico di Taverna, Calabre



Mattia Preti contribua largement à l'ensemble de la re-décoration de l'église conventuelle. Il y consacra plusieurs années.

Son séjour à Malte constitua un moment fondamental de sa vie.

Il s'y établit et y séjourna pendant quatre décennies.

Il mourut "nonagénaire moins quatre ans", comme indiqué sur sa pierre tombale en la cathédrale.

Preti reste le maître incontesté de l'art baroque à Malte.

Artiste très talentueux et l'un des plus prolifiques de son époque, son œuvre est considérable, tant en Italie qu'à Malte. Sur l'archipel maltais, ses tableaux ornent les murs de nombre de palais privés et d'églises.

Lire plus... [Encyclopédie Larousse](#) [Preti en Italie et à Malte](#) (sur MALTE et La Valette)

Caravage (1571-1610)

Il peint, en 1608, la célèbre Décollation de Saint-Jean-Baptiste.¹



Michelangelo Merisi da Caravaggio, en fuite depuis Rome après avoir tué un homme en duel, arrivera à Malte à la faveur du Grand Maître Alof de Wignacourt.

Celui-ci lui commande cet immense tableau, spécifiquement destiné à être placé en retable dans l'oratoire : lieu de dévotion pour les novices de l'Ordre.

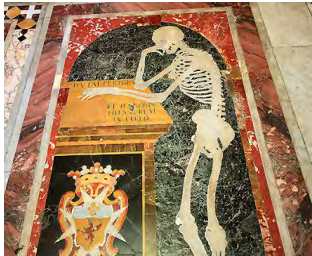
Lire plus... [Caravage - Wikipédia](#) [Caravage - Articles sur blog de l'auteure](#)

¹ Détails sur cette œuvre avec visite de l'oratoire, dans quelques pages.

"Saint-Jean" : église, oratoire et musée

EGLISE - NEF - VAISSEAU CENTRAL

Voûte - C'est le Grand Maître Martin De Redin qui loua les services du déjà renommé Mattia Preti. De Redin décédé (1660), les travaux débutèrent et se poursuivirent sous les règnes des frères Cottoner¹. Preti prodigua ses talents en une interprétation glorieuse de **18 épisodes de la vie de saint Jean-Baptiste**. Il lui fallut cinq années pour réaliser ce chef-d'œuvre : peint à l'huile², directement sur l'esquisse tracée sur la pierre.



Sol - Un trésor unique en son genre : **400 dalles en marbre polychrome couvrent le sol de l'église.**

Entremêlement de sacré et de macabre ; avec scènes allégoriques de la vie du défunt et évocations funèbres. Sous ce surprenant pavement reposent certains des plus illustres Chevaliers (les grands maîtres sont en chapelle ou en crypte).³

Au-dessus de l'entrée principale

Exaltation allégorique des gloires de l'Ordre de St-Jean-de-Jérusalem, de Rhodes et de Malte ; avec Minerve (déesse de la guerre et de la sagesse, stratégie...).

Et glorification des premiers et des principaux Grands Maîtres bienfaiteurs de cette église conventuelle.



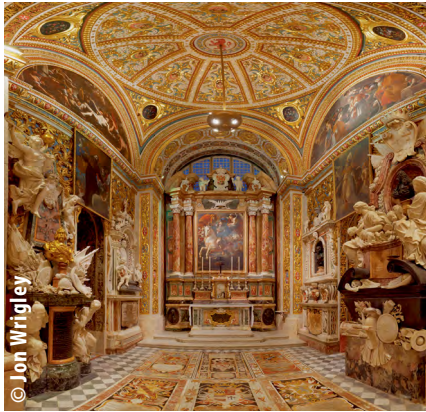
CHAPELLES DE LANGUES

Début XVIIIe, chaque Langue se vit attribuer une chapelle dans l'église conventuelle ; chacune de ces chapelles fut en principe dédiée au saint patron de la Langue. Elles rivalisent de splendeur.

1 Rafael et Nicolas Cottoner y de Oleza. Grands maîtres : 1660-1663 et 1663-1680.

2 Et non pas à l'eau, comme cela se faisait à cette époque.

3 [🗺️ Plan des tombes et détails de certaines](#)



Chapelles de Langues

Ma préférence va à celle de la Langue d'Aragon. L'une des plus richement décorées. Elle contient les mausolées dédiés à quatre Grands Maîtres de la Langue aragonaise : Ramon Perellos y Rocafull, Martin de Redin, les frères Rafael & Nicolas Cottoner.

L'œuvre de Mattia Preti est omniprésente dans plusieurs de ces chapelles. Dans celle-ci, la peinture du saint tutélaire : [!\[\]\(e78f798d4ea5c530c9db49e7d26e6b95_img.jpg\) St-Georges et le Dragon.](#)

Plan et description des chapelles

Une chapelle particulière : dédiée à Notre-Dame de Philermes

Aujourd'hui Chapelle du Saint-Sacrement, elle revêtait jadis un singulier intérêt.

Dédiée originellement à la Vierge Marie, elle est également souvent appelée *Our Lady of Philermos*, car elle protège une icône de la Vierge de Philermes, infiniment précieuse aux yeux de l'Ordre qui l'avait apportée de Jérusalem au Mont Philermos (Rhodes), puis depuis son exil de Rhodes jusqu'à Malte.¹

Autre singularité : on vous contera que les grilles en argent furent peintes en noir afin de les dissimuler aux forces françaises de Bonaparte (et éviter ainsi qu'elles soient saisies pour être fondues).



CRYPTE

Elle abrite les tombeaux de douze Grands Maîtres à Malte. Les autres souverains de l'Ordre reposent dans des sarcophages ou des monuments funéraires dans leur chapelle de Langue.



Visite
uniquement sur
demande préalable.



Un écran disposé devant
l'entrée vous permet d'en
avoir un aperçu.

¹ Savoir plus... [!\[\]\(b4775e4a95ad24b91bfb3dbb033610c1_img.jpg\) Notre-Dame de Philermes](#)

ORATOIRE

A l'origine, un lieu de dévotion plus spécifiquement réservé aux novices

Actuellement, il est surtout connu pour abriter la pièce maîtresse de l'œuvre de Michelangelo Merisi da Caravaggio, dit (Le) Caravage : **La Décollation de Saint-Jean-Baptiste**.

Tableau représentant de façon émouvante les derniers moments de saint Jean

Immense : 5m20 x 3m61 - Saisissant de réalité - Mis en valeur de façon spectaculaire



Assurément la plus contemplée des toiles du Caravage. **Seule œuvre signée par l'artiste**

MUSÉE

... **collection de tapisseries flamandes** ; tapisseries réalisées à partir de cartons des peintres Rubens et Poussin; offertes par Ramon Perellos y Rocafull à l'occasion de son élection au grand magistère (1697). Il était de tradition en effet que le Grand Maître nouvellement élu fasse un don personnel exceptionnel à l'église conventuelle ; une faveur appelée *gioia* ou *bijou*.

... Parmi les autres "bijoux" à découvrir : **des habits sacerdotaux brodés de fils d'or et d'argent & des livres de chœur enluminés...**

... ● **Ce que l'on sait moins sur cette église** ● ...

FIN DE L'EXTRAIT

ACHAT GUIDE COMPLET

sur

visiterlavalette.com

Balades dans LA VALETTE

ACHAT GUIDE COMPLET :

visiterlavalette.com



Cette publication se prolonge par un BLOG d'INFORMATION,
porte ouverte plus largement sur les différents aspects de MALTE :
tourisme, histoire, culture, événementiel, actualité...

A très bientôt sur



MALTE & La Valette